



## МЭРИЯ ГОРОДА НОВОСИБИРСКА

# ПОСТАНОВЛЕНИЕ

От 22.04.2026

№ 4021

Об установлении публичного сервитута в целях размещения линейного объекта системы газоснабжения по пер. 1-му Пермскому, пер. 2-му Пермскому в Ленинском районе

На основании ходатайства общества с ограниченной ответственностью «Газпром газораспределение Сибирь» (ИНН 7017203428, ОГРН 1087017002533, адрес: Российская Федерация, Новосибирская область, городской округ город Новосибирск, город Новосибирск, ул. Фрунзе, 124), в соответствии со статьей 23, главой V.7 Земельного кодекса Российской Федерации, Федеральным законом от 06.10.2003 № 131-ФЗ «Об общих принципах организации местного самоуправления в Российской Федерации», руководствуясь Уставом города Новосибирска, ПОСТАНОВЛЯЮ:

1. Установить публичный сервитут в целях размещения линейного объекта системы газоснабжения «Сеть газораспределения низкого давления для газоснабжения жилых домов, расположенных по адресу: пер. 1-й Пермский, 2-й Пермский в г. Новосибирске Новосибирской области», его неотъемлемых технологических частей, необходимых для организации газоснабжения населения и подключения (технологического присоединения) к сетям инженерно-технического обеспечения, в отношении:

части земельного участка с кадастровым номером 54:35:063919:46 площадью 66 кв. м, местоположение земельного участка: Российская Федерация, Новосибирская область, город Новосибирск, пер. 1-й Пермский. На земельном участке расположено здание по адресу: Новосибирская область, город Новосибирск, пер. 1-й Пермский, 10;

части земельного участка с кадастровым номером 54:35:063919:19 площадью 51 кв. м, местоположение земельного участка: установлено относительно ориентира, расположенного в границах участка, ориентир – жилой дом, адрес ориентира: Российская Федерация, Новосибирская область, город Новосибирск, пер. 1-й Пермский, 12;

части земельного участка с кадастровым номером 54:35:063919:5 площадью 51 кв. м, местоположение земельного участка: установлено относительно ориентира, расположенного в границах участка, ориентир – индивидуальный жилой дом, адрес ориентира: Российская Федерация, Новосибирская область, город Новосибирск, пер. 1-й Пермский, 14;

части земельного участка с кадастровым номером 54:35:063919:45 площадью 55 кв. м, местоположение земельного участка: Российская Федерация,

Новосибирская область, город Новосибирск, пер. 1-й Пермский. На земельном участке расположено здание, кадастровый номер 54:35:063919:30, адрес: Новосибирская область, город Новосибирск, пер. 1-й Пермский, 16;

части земельного участка с кадастровым номером 54:35:063919:7 площадью 88 кв. м, местоположение земельного участка: установлено относительно ориентира, расположенного в границах участка, ориентир – индивидуальный жилой дом, адрес ориентира: Российская Федерация, Новосибирская область, город Новосибирск, пер. 1-й Пермский, 18.

2. Утвердить границы публичного сервитута согласно приложению к настоящему постановлению.

3. Публичный сервитут устанавливается на 49 лет.

4. Срок, в течение которого использование земельных участков, указанных в пункте 1 настоящего постановления, в соответствии с их разрешенным использованием будет невозможно или существенно затруднено в связи с осуществлением публичного сервитута, отсутствует.

5. Документы, обосновывающие необходимость установления публичного сервитута, предусмотренные подпунктом 6 пункта 2 статьи 39.41 Земельного кодекса Российской Федерации, – договоры о подключении (технологическом присоединении) газоиспользующего оборудования к сети газораспределения в рамках догазификации от 16.02.2024 № Н Д15-24/794; от 15.07.2024 № Н Д15-24/4154; от 14.10.2025 № Н Д15-25/4253.

6. Порядок установления зон с особыми условиями использования территорий и ограничения прав на земельные участки, указанные в пункте 1 настоящего постановления, определить в соответствии с постановлением Правительства Российской Федерации от 20.11.2000 № 878 «Об утверждении Правил охраны газораспределительных сетей».

7. Обществу с ограниченной ответственностью «Газпром газораспределение Сибирь»:

привести земельные участки, указанные в пункте 1 настоящего постановления, в состояние, пригодное для их использования в соответствии с видом разрешенного использования, снести инженерное сооружение, размещенное на основании публичного сервитута, в сроки, предусмотренные пунктом 8 статьи 39.50 Земельного кодекса Российской Федерации;

заключить соглашения об осуществлении публичного сервитута с правообладателями земельных участков, указанных в пункте 1 настоящего постановления, в соответствии с положениями статьи 39.47 Земельного кодекса Российской Федерации.

8. Муниципальному бюджетному учреждению города Новосибирска «Институт градостроительного планирования» в течение пяти рабочих дней со дня издания постановления направить его копию в Управление Федеральной службы государственной регистрации, кадастра и картографии по Новосибирской области.

9. Департаменту строительства и архитектуры мэрии города Новосибирска в течение пяти рабочих дней со дня издания постановления:

разместить постановление на официальном сайте города Новосибирска в информационно-телекоммуникационной сети «Интернет»;

направить обществу с ограниченной ответственностью «Газпром газораспределение Сибирь» копию постановления, сведения о лицах, являющихся правообладателями земельных участков, указанных в пункте 1 настоящего постановления, способах связи с ними, копии документов, подтверждающих права указанных лиц на земельные участки.

10. Департаменту организационно-контрольной работы мэрии города Новосибирска в течение пяти рабочих дней со дня издания постановления обеспечить опубликование постановления.

11. Контроль за исполнением постановления возложить на заместителя мэра города Новосибирска – начальника департамента строительства и архитектуры мэрии города Новосибирска.

Исполняющий обязанности  
мэра города Новосибирска

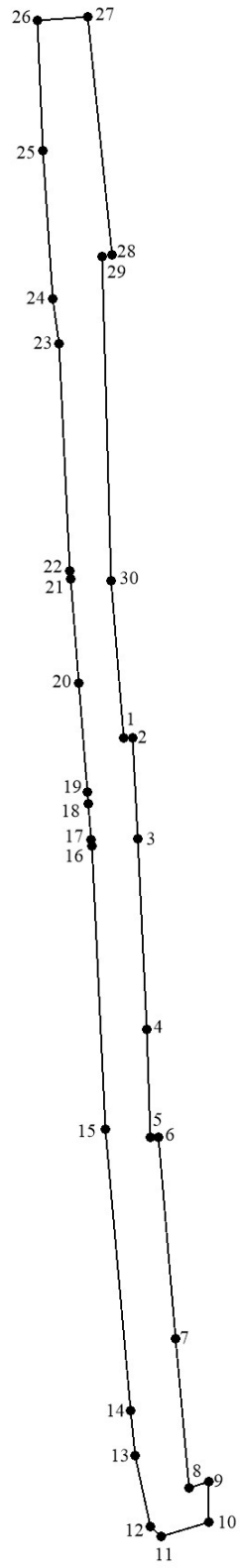
И. В. Кодалаев

Приложение  
к постановлению мэрии  
города Новосибирска  
от 22.04.2026 № 4021

**СВЕДЕНИЯ**  
**о границах публичного сервитута**

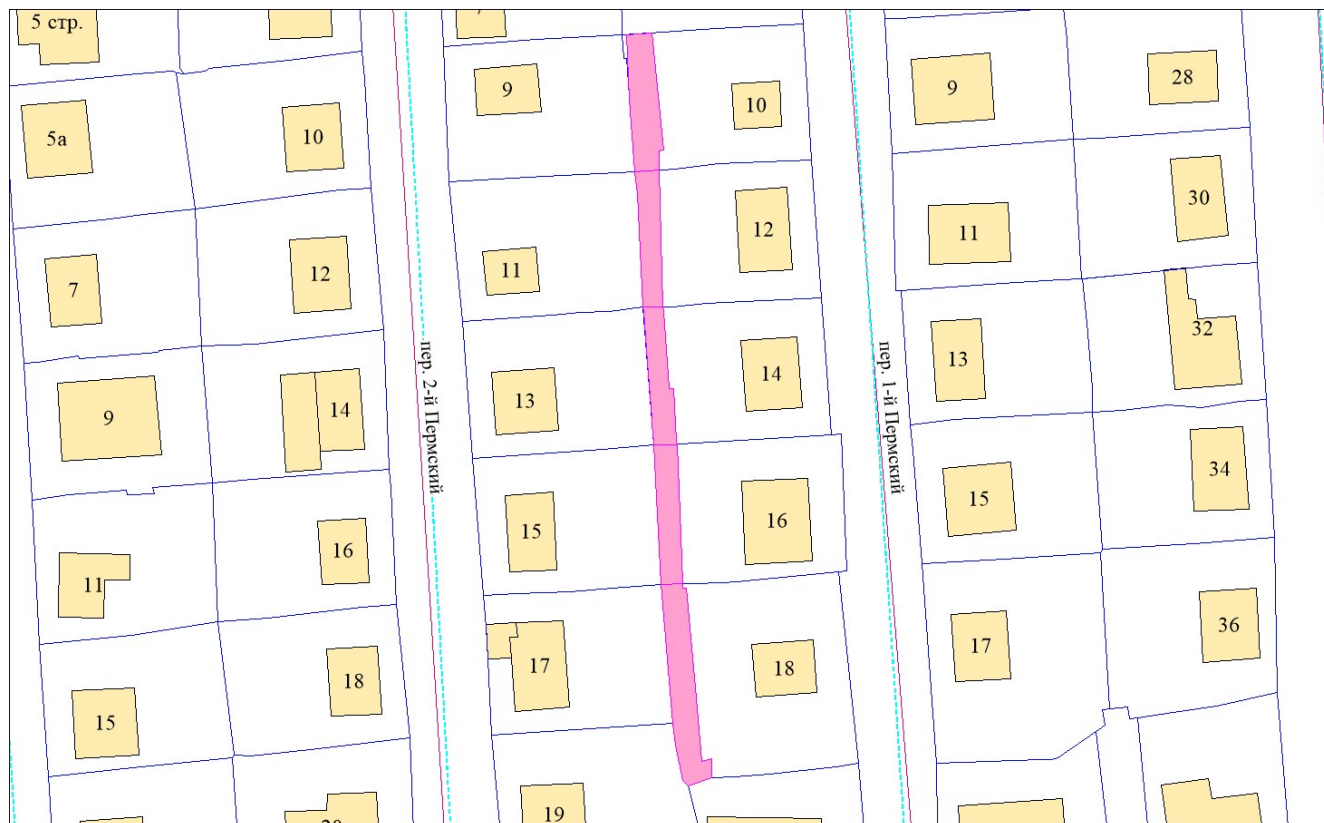
Площадь сферы действия публичного сервитута: 311 кв. м		
Обозначение характерных точек границ	Координаты, м	
	X	Y
1	2	3
1	482082,73	4193557,74
2	482082,71	4193558,35
3	482075,81	4193558,71
4	482063,49	4193559,29
5	482056,52	4193559,49
6	482056,51	4193560,00
7	482043,48	4193561,13
8	482033,84	4193562,02
9	482034,22	4193563,30
10	482031,62	4193563,26
11	482030,64	4193560,18
12	482031,32	4193559,48
13	482035,90	4193558,52
14	482038,83	4193558,20
15	482057,01	4193556,59
16	482075,37	4193555,70
17	482075,76	4193555,67
18	482078,13	4193555,49
19	482078,86	4193555,43
20	482086,24	4193554,85
21	482093,02	4193554,32
22	482093,51	4193554,28
23	482108,28	4193553,59
24	482111,19	4193553,14
25	482120,77	4193552,50
26	482129,23	4193552,16
27	482129,43	4193555,40
28	482114,03	4193556,99
29	482113,91	4193556,35
30	482092,89	4193556,95

Система координат МСК НСО, зона 4






## Изображение границ частей земельных участков, на которые распространяется сфера действия публичного сервитута

Местоположение: Российская Федерация, Новосибирская область, город Новосибирск, Ленинский район



Масштаб 1:450

Условные обозначения:

-  — границы частей земельных участков;
-  — границы земельных участков;
-  — границы кадастровых кварталов.